

Dokumentation MiD-AddIn

1.) Installation / Deinstallation

1. 1.) Installation

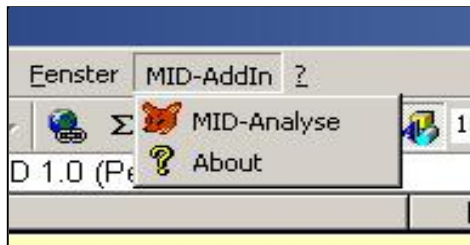
Starten Sie die mitgelieferte setup.msi mit einem Doppelklick. Das Setup wird nun Ihr System überprüfen und Ihnen in der Regel mitteilen, dass es installiert werden kann. Klicken Sie hierfür auf den Button „next“. Als nächsten Schritt haben Sie die Möglichkeit den Installationsort zu bestimmen. Als Standard wird sich das AddIn in den Programmordner und dort in den Unterordner „Mid Add-In“ installieren. Klicken Sie anschließend auf den Button „next“. Um die Installation zu starten klicken Sie erneut auf den Button „next“. Die Installation wird nun ausgeführt.

Nach Beendigung der Installation kommt noch ein Installationshinweis:

Wichtiger Hinweis!!!!

Das Setup hat nun das Excel-AddIn auf Ihren Rechner installiert. Um dieses zu aktivieren, **klicken Sie bitte doppelt auf das Icon „Activate MDI-AddIn“**, das **auf Ihrem Desktop** kopiert wurde. Excel wird nun automatisch gestartet. Ein Dialog fragt ob Sie „Makros Aktivieren“ wollen. Bitte **bestätigen** Sie dieses mit dem Button **„Makros Aktivieren“**. Nach diesen Schritten ist das MDI-AddIn auf Ihrem Rechner installiert. In der Menübar finden Sie nun einen neuen Menüeintrag mit der Bezeichnung „MID-AddIn“. Hier können Sie das Makro nach dem Export aus Mid2000 starten. Das Icon „Activate MDI-AddIn“ auf Ihrem Desktop können Sie anschließend löschen.

Nach Durchführung dieser Schritte steht Ihnen die neue Funktion unter dem Menüpunkt MID-AddIn/Mid-Analyse zur Verfügung.



(Abbild 1.1)

1. 2.) Deinstallation

Um das AddIn wieder zu deinstallieren, gehen Sie bitte in die Systemsteuerung und öffnen Sie das Programm Software. Suchen Sie nun aus der Auswahl der installierten Programme den Eintrag „Mid Add-In“ und klicken Sie auf den Button „Entfernen“. Folgen Sie nun den Deinstallationsanweisungen bis zum Ende. Haben Sie diesen Schritt durchgeführt, müssen Sie noch den Menüeintrag in Excel entfernen. Öffnen Sie dazu Excel und wählen Sie den Menüeintrag „Ansicht/Symbolleiste/Anpassen...“ aus. Es öffnet sich ein kleines Fenster. Klicken Sie nun auf das „MID-AddIn“ Menü mit der linken Maustaste und halten diese gedrückt. Ziehen Sie nun den Menüeintrag in das kleine Fenster und lassen die linke Maustaste wieder los. Der Menüeintrag ist nun verschwunden.

2.) Starten des Mid-AddIn

Um das AddIn zu starten müssen Sie zuerst einen Excelfile aus MDS2000 erstellen. Beachten Sie bitte das ein durchführen des AddIn nur möglich ist, wenn Sie in der Spaltenauswahl bzw. in der Zeilenauswahl die Standardanalyse ausgewählt haben. Nach Auswahl der von Ihnen gewünschten Felder und füllen der Daten, exportieren Sie bitte das Ergebnis Ihrer Auswahl in Excel. Nun wählen Sie bitte unter dem Menüeintrag „MID-AddIn“ das Untermenü MID-Analyse (siehe Abbild 1.1). Das AddIn wird nun ausgeführt. Nach erfolgreicher Beendigung der Neuberechnungen bekommen Sie eine Nachricht.

3.) Was macht das AddIn

Das AddIn geht in drei Schritten vor.

Schritt 1 ist das Excelfile auf Vollständigkeit der Daten zu überprüfen und in das richtige Format zu bringen.

Schritt 2 ist die Neuberechnung der Spalten % vert., % hor. und Index. Im Weiteren werden in dem Bereich Standardanalyse in den Mobilitätsblöcken die Mio-Werte und die Fälle (falls vorhanden) kopiert.

Schritt 3 ist das Abschließen der Endformatierung.

4.) Überprüfung des Excelfiles

Das AddIn kann nur richtig arbeiten, wenn es fixe Bezugspunkte gibt. Da der Export des Excelfiles aber abhängig von der Auswahl des Users ist, müssen hier erst einmal einige Punkte kontrolliert und eventuell korrigiert werden.

4. 1.) Überprüfung der Überschrift

Als erstes überprüft das AddIn, ob die Überschrift durch Eingabe des Users über mehrere Zeilen geht. Sollte dieses der Fall sein, wird die Überschrift in einer Zeile zusammengefasst und mit Rückläufen versehen. Die Zeile wird dann entsprechend in der Höhe verändert.

4. 2.) Überprüfung der Spalte Basis

Das AddIn überprüft, ob es die Spalte Basis gibt. Ist die Spalte vorhanden, wird diese an die Position A7 verschoben. Ist Basis nicht vorhanden, wird mit einer Fehlermeldung abgebrochen.

4. 3.) Überprüfung der Standard Analyse

Das AddIn überprüft, ob die Standard Analyse ausgewählt wurde. Ist diese nicht an erster Position der Analyse, wird diese an den Anfang verschoben. In diesem Schritt wird auch festgestellt, ob es sich um eine Horizontal- oder eine Vertikal- Analyse handelt.

4. 4.) Überprüfung der Spalte Mio.

Das AddIn überprüft, ob die Spalte Mio. oder Tsd. vorhanden ist. Sollte nur Tsd. ausgewählt worden sein, wird diese in Mio. umgerechnet und in Mio. umbenannt. Sollte Mio. und Tsd. ausgewählt worden sein, wird Tsd. gelöscht. Sollte keine der beiden Spalten ausgewählt worden sein, wird mit einer Fehlermeldung abgebrochen.

In diesem Schritt werden die Datenblöcke neu strukturiert. Die Spalte Mobilität wird eingefügt, die Spalte Mio. wird an die nächste Position verschoben. Die Spalten % vert., % hor. und Index werden nach Mio. eingefügt. Sollte die Spalte Fälle mit ausgewählt worden sein, wird diese an das Ende des Blockes verschoben. Alle restlichen Spalten werden gelöscht.

4. 5.) Doppelte Blöcke

Das AddIn überprüft, ob Datenblöcke doppelt ausgewählt wurden. Dieses wird an Hand der Feldbezeichnung durchgeführt.

4. 6.) Einfügen von Mobilitäts-Facts

Das AddIn fügt einen extra Block mit der Bezeichnung „Mobilitäts-Facts (Gesamte-Bevölkerung)“ ein. Dieser beinhaltet die Daten auf Basis von Verkehrsmittel-Nutzern. Die Werte werden anteilig von Basis zu Verkehrsmittel-Nutzer, von dem Block Mobilitäts-Facts (Mobile-Bevölkerung) umgerechnet und eingefügt.

5.) Neuberechnung der Analyse

Das AddIn hat nun den Excelfile in das richtige Format gebracht, um mit der Neuberechnung zu starten.

5. 1.) Kopieren der Mio. Werte

Das AddIn fügt nun in den Mobilitäts-Block (nur Standardanalyse) die fehlenden Mio. Werte und die Fälle (nur wenn diese zuvor ausgewählt worden sind) ein. Dieses wird anhand der Überschriften der Datenblöcke gemacht. Es ist daher wichtig, nie die Überschriften vor der Ausführung des AddIn manuell zu ändern

5. 2.) Start der horizontalen Neuberechnung

Abhängig von der Auswahl der Standard-Analyse in MDS2000, wird eine horizontale oder vertikale Berechnung vorgenommen. Ist die Standardanalyse in Spalten ausgewählt worden, wird die Analyse als horizontale Berechnung gekennzeichnet. Ist die Standard-Analyse in den Zeilen ausgewählt worden, wird diese als vertikale Berechnung gekennzeichnet. Der Unterschied zwischen diesen beiden Verfahren liegt nicht in der Berechnungsart, sondern in der unterschiedlichen Darstellung des Excelfiles. Da Excel in der Version 2003 nur Maximal 255 Spalten zulässt, wird die Datendarstellung innerhalb eines Datenblockes statt horizontal (wie nach dem Export aus MDS2000) in der Vertikalen dargestellt. Die Berechnung der Spalten % vert., % hor. und Index ist aber bei beiden Verfahren die gleiche.

Das AddIn berechnet nun die Spalten % vert., % hor. und Index neu. Hierfür wird als erstes überprüft, ob es sich um einen Mobilitätsblock handelt, oder um einen Datenblock mit Mio. Werten. Ist der Datenblock ein Mobilitätsblock, werden die Spalten auf Grundlage der Spalte Mobilität berechnet, anderen Falls wird die Spalte Mio. als Grundlage verwendet. Im Weiteren wird überprüft, ob am Blockanfang ein Gesamtwert des Blockes steht. Ist dieses der Fall, ist dieser Wert der Berechnungsausgang innerhalb des Blockes. Sollte kein Gesamt am Anfang eines Blockes stehen, wird bei den Mio.-Werten die Basis-Mio als Berechnungsgrundlage verwendet, bei den Mobilitätsblöcken wird in der Spalte % hor. der Wert 100 eingefügt.

5. 2.) Löschen der Index-Werte

Das AddIn löscht nun alle Index-Werte in den Basisbereichen.

6.) Endformatierung

Das AddIn nimmt nun die Endformatierung vor. Da am Anfang der Berechnung die Zellenverbundenheit aufgelöst worden ist, werden nun die Zellen in den Überschriften und zwischen den Datenblöcke wieder verbunden. Es werden auch die Hintergrundfarben der Überschriften und Trennzeilen neu gesetzt. Alle Spalten werden ja nach Datenart in gewisse Zahlenformate gebracht. Es werden bei den Standardanalysen-Überschriften Notizen eingefügt, in denen eine kurze Beschreibung des Datenblockes hinterlegt ist. Der Druckbereich und das Seitenlayout werden ebenfalls festgelegt.